

Diamenty

Krainy Kanału Elbląskiego



- ◆ **Kulturalnie**
- ◆ **Kulinarnie**
- ◆ **Ekologicznie**

ELBLĄG 2019



Autorzy tekstu:

Rafał Baranowski
Paulina Jachlewska

Autor fotografii:

Rafał Baranowski (RB)
Janusz Gerszberg (JGUl®)
Michael Gannon (MG)
Robert Komarzeniec (RK)
Bartosz Rybaczewski (BR)
Zajazd pod Kłobukiem

Opracowanie graficzne, ilustracje, skład:

Studio Balticum™

Redakcja i korekta:

Rafał Baranowski
Paulina Jachlewska
Mariusz Ferek
Stanisława Pańczuk

Wydawca:

Stowarzyszenie Łączy Nas Kanał Elbląski
Lokalna Grupa Działania
82-300 Elbląg,
ul. Jana Amosa Komeńskiego 40
www.kanal-elblaski-lgd.pl
www.kanalelblaski.eu
www.krainakanaluelblaskiego.pl
Wydanie I - 1 000 egz.

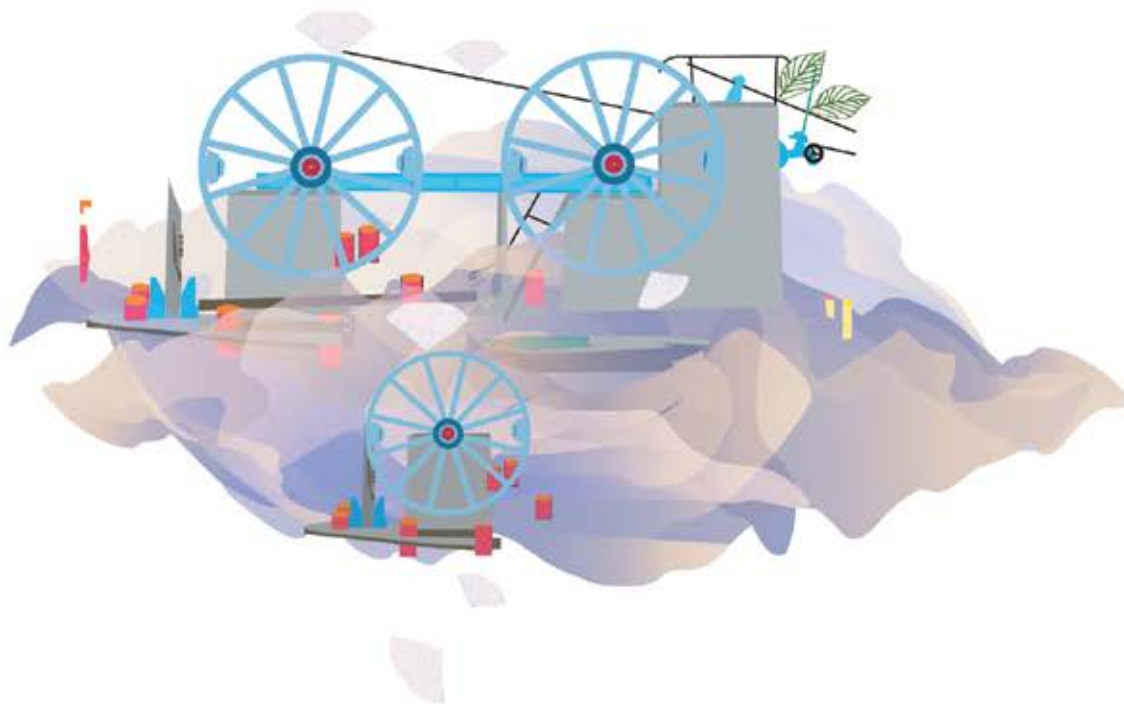
Druk i oprawa:

Drukomania.pl
ul. Księcia Józefa Poniatowskiego 9
Gdańsk 80-156
www.drukomania.pl

EGZEMPLARZ BEZPŁATNY

ISBN 978-83-955503-0-0

Sfinansowano ze środków Samorządu Województwa
Warmińsko-Mazurskiego i Stowarzyszenia Łączy Nas
Kanał Elbląski Lokalna Grupa Działania



*Są ludzie, dzięki którym
powstają wielkie rzeczy; są ludzie,
którzy patrzą jak one powstają;
są i tacy, którzy po prostu
nie mogą wyjść z podziwu,
że one powstają...*

Autor nieznany





Głowa lekka jak balon z helem. Pastek, loty balonowe nad polem golfowym Sand Valley, fot. Janusz Gerszberg, copyright © JGU1



Szymonówko, jezioro Ruda Woda, fot. BR

Diamenty Krainy Kanału Elbląskiego

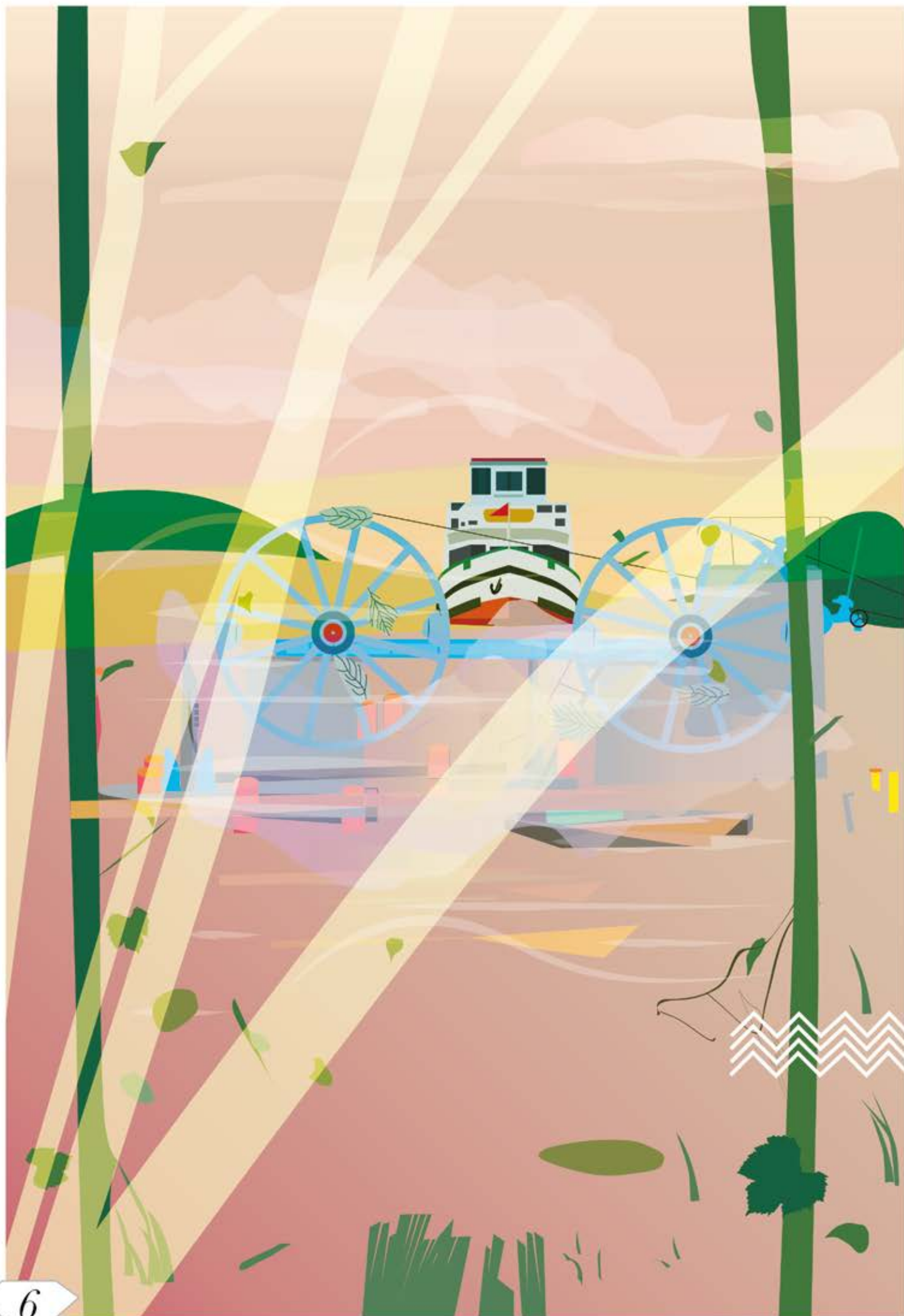
Kanał Elbląski, zabytki hydrotechniki, ludzie, ich pasje i chęć zaprezentowania tego wszystkiego przybyszom to prawdziwe diamenty tej krainy. Tych diamentów jest zresztą więcej. To także dzielenie się dziedzictwem przyrodniczym, kulturowym i kulinarnym. To aktywny wypoczynek w baśniowej krainie, wyjątkowe doznania kulinarne oraz wciągające opowieści młośników tej ziemi.

Starożytni Grecy wierzyli, że **diamenty to tży bogów albo okruchy spadających gwiazd**. Nazwa diament wywodzi się od starogreckiego ἀδάμας (adamas; łac. diamentum), co oznacza „niepokonany”, „niezniszczalny”. Nawiązuje do wyjątkowej twardości tego minerału. Diamenty „rodzą się” w głębi ziemi i dlatego uznaje się, że z ziemią mają bardzo silny związek. Podobnie jest w Krainie Kanału Elbląskiego. Ta ziemia posiada coś niezwykle cennego i niepowtarzalnego – wyjątkowych ludzi, chcących dzielić się posiadaniem dobrem z innymi.

Proponujemy gościom podróż po Krainie Kanału Elbląskiego, aby zaznali aktywnego wypoczynku, zasmakowali w specjalnościach lokalnej kuchni oraz poświęcili czas na wciągające opowieści regionalnych pasjonatów.

Wyjątkowość Krainy Kanału Elbląskiego zapewnia siła przeżyć, bo kto raz przepłynie Kanałem Elbląskim, ten zapraśnie odkrywać tajemnice całego regionu.







To możliwość spełnienia marzeń sprawia, że życie jest tak fascynujące – Paulo Coelho. Jeziora Krainy Kanalu Elbląskiego to raj dla wodniaków.

Kraina Kanału Elbląskiego



Zachód słońca na pochylni Kąty, fot. BR

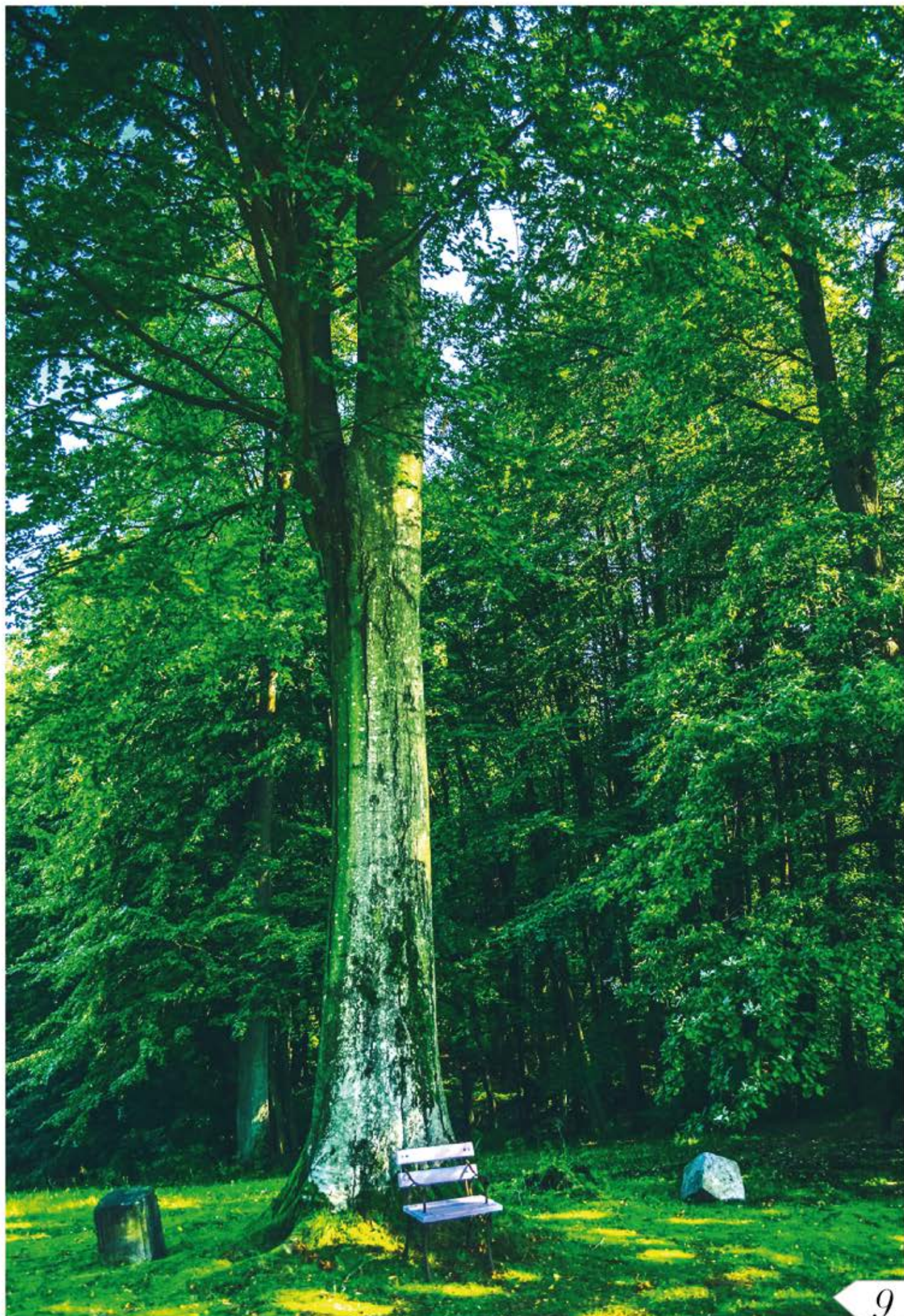
to zachodnia część regionu Warmii i Mazur. Jej filarami są miasta: Elbląg, Iława i Ostróda. Największą atrakcją Krainy Kanału Elbląskiego jest unikatowy w skali światowej Kanał Elbląski, jedyny szlak na świecie, którym statki nie tylko płyną po wodzie, ale również jadą lądem na wózkach!

Kraina Kanału Elbląskiego jest idealnym miejscem do wypoczynku. Cisza i spokój turystyki wiejskiej, kojąca zieleń miłomtyńskich i iławskich lasów, żuławskie pola i łąki splecione w przepiękne krajobrazy odnajdują swoich amatorów.

O każdej porze roku Kraina Kanału Elbląskiego jest odpowiednim miejscem na wypady na łono natury! Na aktywny wypoczynek i na wodzie, i na lądzie. Podróże statkiem, jachtem i kajakiem przez tajemnicze wody Kanału Elbląskiego, przejazdy tematycznymi szlakami rowerowymi, wycieczki piesze po miastach - to wszystko proponuje Wam Kraina Kanału Elbląskiego!



Statek Bursztyn na pochylni Oleśnica, fot. BR



Wypoczynek to największe z dóbr - Sokrates. Dwór w Dawidach, park, fot. RB



Pochylnia Buczyńiec, fot. BR

Kanał Elbląski

Od maja do października można „popływać” statkiem po trawie. Od niemal 160 lat łodzie na wózkach szynowych pokonują stumetrową różnicę poziomów wody. Jak to możliwe? Drogę wodną od Elbląga do Ostródy przedziela miejscami suchy łąd. Żeby jednostki pływające mogły przemieścić się z jednego akwenu do drugiego, Georg Jacob Steenke, budowniczy Kanału, zaprojektował pochylnie z szynami, na które statek wprowadzany jest w wodzie na specjalny wózek.

Dzięki mechanizmom napędzanym siłą przepływu wody, statki, jachty czy kajaki wędrują w górę i w dół pochylni na platformach ciągniętych przez stalowe liny.

Fenomenem systemu wodnego Kanału Elbląskiego jest zasilanie urządzeń hydrotechnicznych wodami z Jezioraka.

Dzięki budowłom hydrotechnicznym pomiędzy Iławą a pochylnią w Buczyńcu, czyli na długości aż 68 km, poziom wody jest równy.



Pochylnia Kąty, fot. RB



Statek Bursztyn na pochylni Buczyniec, fot. RB

Kanał Elbląski składa się z trzech głównych i trzech bocznych szlaków. Każdy z nich ma swoją specyfikę, każdy został wybudowany z zastosowaniem nieco innych pomysłów konstruktorskich.

Na szlaku Miłomłyn – Stare Jabłonki różnice poziomów wody poszczególnych akwenów wyrównywane są przez śluzy. Wszystkie śluzy na Kanale, a jest ich zaledwie cztery, znajdują się właśnie na tym odcinku.

Pochylnia Całuny jest młodsza od pozostałych o ponad 30 lat. Niegdyś zamiast dzisiejszej pochylni funkcjonowało 5 drewnianych śluz komorowych. Pochylnia ta spośród całej piątki niweluje najmniejszą różnicę poziomu wód na Kanale Elbląskim, wynoszącą około 14 m.

Na pochylni Jelenie różnica poziomów wynosi 22 m, tyle, ile mierzy budynek o dziewięciu kondygnacjach. Odległość, jaką statki pokonują „po trawie”, wynosi tam blisko pół kilometra.

Pochylnia Oleśnica jest środkową pochylnią Kanału Elbląskiego. Niweluje największą ze wszystkich pochylni różnicę poziomów wody, bo ponad 24 m. Cechą wyróżniającą Oleśnicę wśród pozostałych pochylni jest skrzyżowanie torowiska z drogą lokalną, a także przejście pod torowiskiem lokalnej rzeczki Korbajna.



Pochylnia Oleśnica, fot. BR



Pochylnie na Kanale Elbląskim napędzane są siłą wody, fot. BR



Statek Birkut na pochylni Żelenie, fot. BR

Na pochylni Kąty różnica poziomów wody między górnym i dolnym odcinkiem Kanału Elbląskiego wynosi prawie 20 m. Usytuowanie maszynowni przy tej pochylni pozwala na swobodne obserwowanie jej pracy.

Na pochylni Buczyniec różnica poziomu wody między górnym i dolnym odcinkiem kanału wynosi w tym miejscu ponad 21 m. Na górnym stanowisku pochylni zlokalizowana jest Izba Historii Kanału Elbląskiego. Turyści mogą „od środka” zobaczyć maszynownię pochylni i zaobserwować z bliska, jak działają jej poszczególne elementy.



Pochylnia Buczyniec, fot. BR



Buczyniec, Izba Historii Kanału Elbląskiego, fot. RB



Pochylnia Kąty latem, fot. BR



Pochylnia Buczyńiec, fot. RB

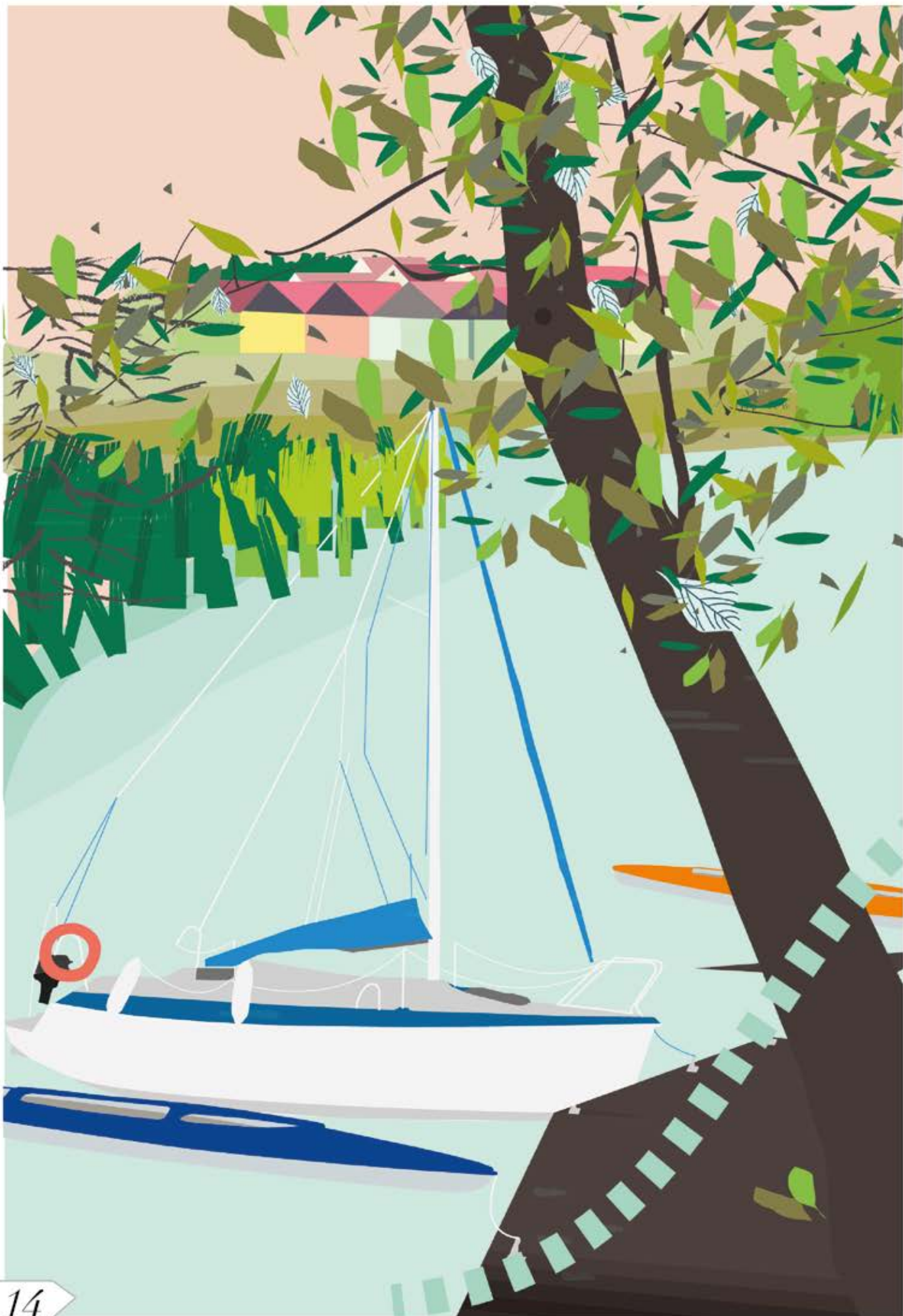
Oprócz pochylni, na szlaku wodnym Kanału Elbląskiego znajduje się jeszcze 18 innych obiektów szlaku kulturowego Kanału Elbląskiego. Są to porty, przystanie, baza rybacka, mosty, śluzy, nasyp i droga wodna, tunel wodny, suchy dok, elektrownia wodna, stacja pomp, dawne biura budowniczego Kanału Elbląskiego czy wyspa na Jezioraku.



Statki Kormoran i Birkut mijają się na Kanale Elbląskim, fot. BR

Maldyty, obecnie Zajazd pod Kłobukiem, dawniej biura budowniczego Kanału Elbląskiego, fot. RB





Kraina Kanalu Elbląskiego

Ekologicznie





Hotel Elbląg, fot. RB

Rejs konesera

Elbląg - Gdańsk

Aby poczuć się jak prawdziwy koneser krajobrazu Żuław Wiślanych, trzeba wypłynąć na rejs po wodach na północy Krainy Kanału Elbląskiego!

Nie ma nic lepszego niż relaks na wodzie i pokładzie widokowym oldtimera. Stąd ciągle od nowa roztacza się krajobraz wyjątkowej urody.

Przed rejsem statkiem będzie czas na wypoczynek w strefie wellness. Dlatego zmysły każdego gościa będą bardzo

czute na odbiór wrażeń, którymi emanuje przyroda Żuław Wiślanych.

Degustacje regionalnego piwa i poznanie historii miasta o bogatych tradycjach browarniczych to coś, czego także warto doświadczyć wczuwając się w rolę konesera. Z Elblągiem związanych jest mnóstwo ciekawostek i miejsc do zwiedzania. Zrekonstruowane Stare Miasto to jedna z piękniejszych starówek w regionie.

Panorama Gdańska, Mottawa, fot. RB





Elbląg, widok z wieży katedry pw. św. Mikołaja, fot. BR



Gdańsk, Rejs konesera, Statek Elwinga na Motławie, 2019, fot. RB



*Wzdłuż Kanału
Elbląskiego, fot. RB*

Tour rowerowy

Ponad 1000 km oznakowanych tras rowerowych na terenie tak bardzo zróżnicowanego krajobrazu możemy spotkać jedynie w Krainie Kanału Elbląskiego. Równinny, prawie idealnie płaski teren, żyzne gleby, kanały, przepompownie, rowy i wały na Żuławach Elbląskich, wąwozy na Wysoczyźnie Elbląskiej i łagodne wzgórza morenowe na Pojezierzu Iławskim to idealna sceneria dla wypraw rowerowych.

Proponujemy Państwu niezapomniany, 3-dniowy, tour rowerowy, który może być początkiem rowerowej przygody w Krainie Kanału Elbląskiego. Wyprawa zaczyna się w Elblągu i pozwala poznać diamenty Krainy Kanału Elbląskiego.



Elbląg, Stare Miasto, fot. RB



Tour rowerowy, fot. archiwum LGD Kanał Elbląski



Śniadanie z widokiem na Kanał Elbląski i statki, fot. RB



Pałac w Janowie, fot. RB

W programie wyprawy znajdzie się chwila, aby spróbować aromatycznej kawy w zabytkowym pałacu w Janowie, gdzie cieszą oko oryginalna sztukateria i ściany wyłożone dębową boazerią, albo też w pałacowym ogrodzie. W Aniołowie, kolejnym przystanku na trasie, czekają na odkrycie miejscowe sekrety i klimaty - pomocna w tym będzie zabawa terenowa. Tam też strudzony rowerzysta spróbuje najlepszego w okolicy jadła i ruchańca - deseru o dość figlarniej nazwie.



Marek Kamm, Miejskie Wycieczki Rowerowe, fot. RK



Anielskie ruchańca, poczęstunek na trasie, fot. RB



Na tour rowerowy po Krainie Kanału Elbląskiego zaprasza Marek Kamm, fot. RB



Pasłęk, plac zabaw w centrum miasta, fot. BR

Dalej trasa prowadzi przez Pasłęk, miasto tętniące dźwiękiem słynnych barokowych organów Andreego Hildebrandta.

Urokliwa starówka Pasłęka i pyszne lody zapadną w pamięć każdemu turystyce. Atrakcją dla rowerzystów będzie także pobyt na ślimaczej farmie w Krasinie, gdzie „slow-life” jest na porządku dziennym.



Pasłęk, Brama Młyńska, mury obronne, zamek, fot. RB



Pasłęk, Ratusz, kościół św. Bartłomieja, fot. BR



Pasłęk, kamienice na Starym Mieście, fot. RB



Pasłęk, rowerowa wycieczka po mieście, fot. RB



Kraina Kanalu Elbląskiego, tour rowerowy, fot. RB



Dworek Sople, fot. RB

Weekendy w Krainie Kanału Elbląskiego

Warto poznać klimat XIX wiecznych czasów i odpocząć w jednym z historycznych ogrodów Krainy Kanału Elbląskiego. Zapraszamy do Dworku Sople. Trudno nie zachwycić się parkiem, który zaprojektował Johann Larass nazywany „malarzem krajobrazu”. Sława jego nazwiska żywa jest do dziś w niemal każdej pracy o historii ogrodów w Polsce i Europie.

Atuty Dworku Sople – jego kameralność (dysponuje 23 pokojami dla gości) oraz klimatyczny wystrój dopełniany starymi oryginalnymi meblami – stwarzają możliwość do zatrzymania się i odnalezienia chwili odpoczynku.



Dworek Sople, park malarza krajobrazu Johanna Larassa, fot. BR



Dworek Sople, weranda, fot. RB



Dworek Sople zimą, fot. RB

Przepiękna weranda z widokiem na zabytkowy park to idealne miejsce na wyciszenie się oraz relaks, zarówno latem jak i zimą. Dodatkowo na domową atmosferę Dworku Sople wpływa przepyszna kuchnia, w której prócz smakowicie przygotowywanych mazurskich ryb, królują ręcznie robione pierogi z naturalnych składników i produktów pochodzących od lokalnych producentów.



Dworek Sople, miejsce z klimatem, fot. RB



Dworek Sople, domowa kuchnia, fot. RB

Kajaki i smaki

Przystań na wyspie w Miłomłynie

Kraina Kanału Elbląskiego to obszar idealny do uprawiania turystyki wodnej. System wodny Kanału Elbląskiego bogaty jest w miejsca sprzyjające turystyce kajakowej.

Propozycji przepraw kajakowych w Krainie Kanału Elbląskiego jest tak wiele, jak wiele jest połączeń wodnych w tym systemie. Rzeki, jeziora, kanały - ich mnogość w Krainie Kanału Elbląskiego to raj dla wodniaków. Aby pokonać całą trasę wodną Kanału Elbląskiego potrzeba około 2 tygodni.

Chcąc w pigułce poznać piękno wodnej strony Krainy Kanału Elbląskiego, można skorzystać z propozycji spływu kajakowego z Miłomłyna. Choć do wyboru jest sporo tras, które warto przetestować, Kajaki i smaki polecają w szczególności jedną z nich.



Raj dla wodniaków, fot. RB



Smaki Krainy Kanału Elbląskiego, fot. RB



Spływ kajakowy, fot. RB



Lokalne wyroby w czasie kajakowego spływu, fot. RB



Miłomłyn, Przystań na Wyspie, fot. RB



Miłomłyn, Przystań na Wyspie, fot. RB



Malownicze szlaki rowerowe Krainy Kanatu Elbląskiego, fot. RB



Lasy w okolicy Miłomłyna, fot. RB

Wycieczka kajakowa z miłomtyńskiej przystani zapewnia nie tylko wodne atrakcje - będą też niespodzianki dla podniebienia. W czasie spływu turysta będzie miał możliwość skosztowania wyrobów lokalnych, w których czuć pasję. Będzie także okazja do zwiedzenia Krainy Kanatu Elbląskiego innym środkiem transportu - rowerem. Trasa z Piławek do Ostródy, prowadząca przez malownicze lasy, pomoże dotlenić płuca uzdrowskim klimatem.



Kajaki nad Kanalem Elbląskim, fot. RB



Elbląg, spływ kajakowy, fot. BR



Karczemka, widok na Kanał Elbląski, fot. RB

W Ostródzie, w jednym z większych miast w Krainie, warto poświęcić chwilę na zwiedzenie muzeum, które mieści się w pokrzyżackim zamku. Poznawszy „starą Ostródę”, goście będą mile zaskoczeni kolacją opartą na regionalnych smakach.

Alternatywą do podróżowania szlakami zaproponowanymi przez Kajaki i smaki są jednodniowe spływy z Miłomłyna. Trasy zarówno dla początkujących, jak i wytrwałych obfitują w smaczki widokowe oraz dostowne – w kulinarne.

Lokalne wyroby - aromatyczne sery i soczyste mięsa - będą miłym akcentem wśród wszechobecnej zieleni pokonywanych dróg wodnych.

Na zakończenie wodnych szaleństw, w zależności od tego, gdzie trasa zawiedzie, nastawić trzeba się będzie na kolację na świeżym powietrzu – piknik nad wodą, grill czy ognisko w ogrodzie.

Trasy od najdłuższej z Miłomłyna do:

- Piławek (19 km kajakiem)
- Małdyt (19 km kajakiem)
- Chmielówki (16 km kajakiem)
- Wińca (16 km kajakiem)



Kraina Kanału Elbląskiego, tradycyjne sery podpuszczkowe, fot. RB



Smaki Krainy Kanału Elbląskiego, pyszne, domowe ciasto drożdżowe z owocami sezonowymi i herbatą z miodem, fot. RB



Klub Żeglarski Ostróda, wieczór na jachcie, fot. RB

Mazury jakich nie znacie

Ostróda, Mazury Zachodnie

Kraina Kanału Elbląskiego i jej sielska, spokojna aura zapewniają regenerację sił i wymarzony wypoczynek w duchu „slow”. Gościnne progi Krainy Kanału Elbląskiego to idealna baza wypadowa dla turystów chcących poznać inne zakątki regionu Warmii i Mazur - a jest co odwiedzić.

Jeśli chcesz poczuć się jak odkrywca tajemniczych zakątków prawie 2 600 jezior, to Kraina Kanału Elbląskiego jest świetną bazą wypadową na Wielkie Jeziora Mazurskie. Na drogach systemu wodnego Wielkich Jezior łączącego rzeki, jeziora i kanały co sezon żeglują tysiące żądnych przygód turystów. Wesoly plusk wody, głośnie śmiechy i dźwięczne przyspiewki wodniaków są tam na porządku dziennym.



Ostróda, Jezioro Drwęckie o zachodzie słońca, fot. RB



Jeziorak, najdłuższe jezioro w Polsce, fot. RB

Kraina Kanału Elbląskiego to region o bogatej gamie zabytków - nie tylko hydrotechniki. Budowle dworskie, zamki i infrastruktura sakralna zapierają tu dech w piersiach. Aby poznać jeszcze inne, ukazujące dziedzictwo kulturowe obiekty na Warmii i Mazurach warto odwiedzić Mazury Zachodnie. To tam można postawić stopę na polu wielkiej bitwy wojsk krzyżackich z koalicją polsko-litewską, pod Grunwaldem, odkryć zasady budownictwa ludowego w Skansenie w Olsztynku i przejść się po olsztyńskim starym mieście, nazywanym miastem studentów.

Zapraszamy do odwiedzenia sąsiednich regionów Krainy Kanału Elbląskiego, by po całym dniu wycieczek nasycić się leśną ciszą i błogim spokojem turystyki wiejskiej.



Warmia i Mazury, tradycje rycerskie wciąż żywe, fot. RB



Kanał Elbląski, Karczemka o zachodzie słońca, fot. RB



Słonik zaprasza na spływ

Baza kajakowa nad Jeziorakiem

Kraina Kanału Elbląskiego to obszar idealny do uprawiania turystyki wodnej. System wodny Kanału Elbląskiego bogaty jest w miejsca sprzyjające wyprawom kajakowym. Przystanie kajakowe i wypożyczalnie sprzętu turystycznego, zlokalizowane głównie w Elblągu, wokół Jezioraka oraz Jeziora Drwęckiego i w Miłomłynie, pozwalają na wykorzystanie wód Krainy Kanału Elbląskiego do organizacji rozmaitych wypraw wodnych.

Szkoły kajakarstwa, kanadyjkarstwa i żeglarstwa, m. in. w Jażdżówkach, odkryją przed turystami prawdziwą, ekscytującą stronę turystyki wodnej w Krainie Kanału Elbląskiego. Leśna enklawa i wciągające opowieści instruktorów idealnie sprzyjają nauce poruszania się po wodzie różnymi jednostkami pływającymi.

Propozycji tras kajakowych w Krainie Kanału Elbląskiego jest tak wiele, jak wiele jest połączeń wodnych w tym systemie. Rzeki, jeziora, kanały - ich mnogość w Krainie Kanału Elbląskiego to raj dla wodniaków.



Spływy kajakowe w Krainie Kanału Elbląskiego, fot. BR



Spływ kajakowy, fot. BR



Tynwałd, Jazdźówki nad brzegiem Jezioraka, otoczona lasem baza kajakowa.



Szałkowo, Jeziorak, fot. RB

Szałkowo aktywnie

Turystyczna miejscowość nad Jeziorakiem



Szałkowo, Jeziorak, fot. RB

Krajobraz Pojezierza Iławskiego to wzgórze morenowe oraz duża liczba jezior, a wśród nich Jeziorak – najdłuższe w Polsce! Jeśli chcesz wypocząć nad pięknymi wodami tego jeziora i policzyć, ile jest na nim wysp, to Szalkowo Aktywnie chętnie Ci w tym pomoże.

Jeziorak to raj dla miłośników sportów wodnych, dla turystów aktywnie spędzających wolny czas, dla wędkarzy i plażowiczów. Wspaniała lokalizacja Szalkowa jest wielkim udogodnieniem do wykorzystania wszystkich możliwych sposobów na wypoczynek.

Bliskość Iławy kusi do jej odwiedzenia. Otoczenie Parku Krajobrazowego Pojezierza Iławskiego zachęca do wędrówek wśród urokliwej zieleni tamtejszych lasów. Piknik nad jeziorem przy słońcu leniwie znikającym za horyzontem i wesoło iskrzące się ognisko - takie klimaty doceni każdy, kto pragnie odpocząć od zgiełku dużego miasta.



Windyki, jazda konna wyróżnikiem okolic Jezioraka, fot. RB



Szałkowo, Zielone Ranczo, fot. RB



Szałkowo, Zielone Ranczo, fot. RB



W stadninie Zielone Ranczo, fot. RB



Pochylnia Jelenie zimą, fot. BR

Zima w Krainie Kanału Elbląskiego

Kto twierdzi, że zimowa aura nie sprzyja turystyce, ten nie był w białej Krainie Kanału Elbląskiego! Aby spędzić aktywny dzień i zaliczyć klimatyczny wieczór, zapraszamy w te okolice!

Już od dawnych czasów zimowy krajobraz Krainy Kanału Elbląskiego sprzyjał rozrywkom. Atrakcje, których dostarczają zamrożone jeziora, zwłaszcza te w centrum miast, cieszą się niezmiennym powodzeniem od wielu lat.



Pochylnia Oleśnica zimą, fot. BR



Pochylnia Oleśnica zimą, fot. BR



Zimowa panorama Elbląga, fot. RB



Pochylnia Kąty zimq, fot. RB

Lodowiska na Jezioraku, bojery poruszające się po płycie zamrożonego jeziora Ewinki czy narciarstwo biegowe uprawiane w smaganych mrozem lasach Krainy Kanału Elbląskiego to doskonałe przeżycia, po których warto spędzić pełny ciepła wieczór, smakując z zachwytem pieczołowicie przygotowywanych swojskich potraw i wyrobów.



Gorąca herbata, fot. RB



Zalewo, Jezioro Ewinki dla lodowych żeglarzy.



Lyska zwyczajna, fot. MG

Birdwatching w Krainie Kanału Elbląskiego

Kraina Kanału Elbląskiego to region zróżnicowany pod względem przyrodniczym. Kontrastują tu ze sobą unikalne sceny krajobrazowe: Żuławy, równiny i wzgórza, ogromnej liczby jezior, puszczańskich lasów oraz terenów kultur rolnych.

W Krainie Kanału Elbląskiego ma swoje siedliska wiele gatunków rzadko spotykanych ptaków. Intensywna zieleń terenów nadjeziernych Krainy Kanału Elbląskiego to raj dla turystów ceniących sobie rodzaj pasji, jakim jest birdwatching.



Zimorodek, fot. MG



Bielik, fot. MG



Łabędź niemy, fot. MG



Czapla biała, fot. MG



Łabędź, fot. RB

Rezerwat faunistyczny Jezioro Drużno z ptactwem wodno-błotnym, rezerwat Jezioro Iłgi z żyjącymi w nim muchotówkami, rezerwat Jezioro Karaś czy Park Krajobrazowy Pojezierza Iławskiego są idealnymi miejscami do podglądania życia dzikich, cieszących się niebywałą wolnością ptaków.

Zapraszamy do Krainy Kanału Elbląskiego, aby poobcować z naturą w takim wydaniu!



Łyska zwyczajna, fot. MG



Podglądanie ptaków z pokładu statku, fot. RB



Kraina Kanału Elbląskiego

Kulturalnie



Pałac Drulity, miejsce z duszą.



Poczuj klimat Elbląga

Elbląg, jedno z najstarszych miast w Polsce, zaprasza do odkrywania swoich tajemnic! Historia Starego Miasta warta jest dokładnego poznania, kryje wiele ciekawostek. Spośród kamienic stojących na Starówce jedynie dwie zachowały się po niszczycielskich działaniach II wojny światowej. Jej retrowersyjny charakter uzupełniają odrestaurowane zabytki dawnej architektury.

Imponującej wysokości wieża widokowa katedry pw. Świętego Mikołaja zachęca do spojrzenia na panoramę Elbląga i okolic z wysokości 70 metrów. Przypomnieniem dawnych przesmyków łączących wszystkie kościoły elbląskiego Starego Miasta jest Ścieżka Kościelna, jedyna taka uliczka w Polsce. Mury obronne Starego Miasta w Elblągu dziś reprezentuje Brama Targowa, przy której legendarny elbląski Piekarczyk czeka na turystów.



Elbląg, katedra pw. Świętego Mikołaja, fot. RB



Elbląg, Piekarczyk, fot. BR



Elbląg, Ścieżka Kościelna, fot. RB

Niewątpliwie każdego zaciekawia pokażne zbiory i wystawy elbląskiego Muzeum Archeologiczno - Historycznego. Muzeum w Elblągu należy do grupy najstarszych muzeów w Polsce. Gromadzi eksponaty w dwóch historycznych budynkach, w przeszłości będących częścią krzyżackiego podzamcza. Jedną ze słynniejszych wystaw jest „Elbląg Reconditus”, czyli prezentacja 700-letniej historii miasta. W okolicach Elbląga mieściła się w dawnych czasach osada Truso. Chatę z Truso oraz eksponaty z tych terenów można zobaczyć na wystawach muzeum.



Elbląg, muszla koncertowa, Bażantarnia, fot. RB



Elbląg, dom halowy z Truso, fot. RB



Elbląg, Stare Miasto, fot. RB



Elbląg, retrowersyjny charakter Starego Miasta, fot. RB

Z przeszłości w nowoczesność i artystyczny klimat wprowadzą turystów wnętrza Galerii El i słynne miejskie formy przestrzenne. Elbląg słynie z rozsianych w różnych zakątkach form, z których większość powstała w ramach imprezy Biennale Form Przestrzennych. Rzeźby z metalu wzbudzają duże zainteresowanie. Jest ich w całym mieście około 50. Dzieła zespawane z blach, prętów, rur, a nawet elementów gąsienic od ciężkich maszyn budowlanych, wyrastają wzdłuż ulic i placów wśród miejskiej zieleni.

W Elblągu, oprócz licznych parków, wypocząć można w urokliwym kompleksie leśnym. Nazywana przez wielu „małymi Bieszczadami” Bażantarnia, to zielone płuca miasta. Główna rzeka w mieście łączy się z Kanątem Elbląskim torem wodnym przez Jezioro Druzno.



Elbląg, Brama Targowca, fot. RB



Elbląg, Galeria El, fot. RB



Elbląg, dom halowy z Truso, mieszczący się na terenie Muzeum Archeologiczno-Historycznego, fot. RB



Elbląg, jedna z form przestrzennych, fot. RB

Miasto jako ośrodek portowy, prócz dostępu do Kanału Elbląskiego, posiada również połączenie z Zalewem Wiślanym. Stąd dopłynąć więc można i nad morze, i w głąb Polski.

Jak sędziwa jest elbląska starówka? Ile schodów liczy katedralna wieża? Jak przeżyć podróż w głąb przeszłości? Czy w Bażantarni są bażanty? Wszystkiego można się dowiedzieć, opierając się na doświadczeniu przewodników turystycznych PTTK Oddział Ziemi Elbląskiej. Ich zasób wiedzy o regionie i pasja, z jaką podzielą się z Państwem historią Elbląga, największego miasta w Krainie Kanału Elbląskiego, wzbudzi podziw u niejednego turysty.

Oddział PTTK Ziemi Elbląskiej w Elblągu

Elbląg, ul. Krótka 5
tel.: 55 641 12 96
e-mail: pttk_elblag@wp.pl



Leszek Marcinkowski - przewodnik turystyczny, fot. archiwum prywatne



Elbląg, rzeka Elbląg, fot. RB



Iława, fot. BR

Poczuj klimat Iławy

Iława położona jest nad najdłuższym polskim jeziorem Jeziorak. Mieści się w granicach Zielonych Płuc Polski nie bez powodu. Ten status zawdzięcza bliskości lasów, jezior i użytków zielonych. Pojezierze Iławskie to mekka dla miłośników przyrody. Bogatej faunie i florze niewątpliwie sprzyjają różne typy jezior, pola i łąki w okolicy.

Kanał Elbląski i Jeziorak, a na nim: dbająca o żeglarzy ekomarina, port śródlądowy, liczne przystanie żeglarskie, wypożyczalnie sprzętu wodnego, kąpieliska i plaże służą do aktywnego wypoczynku.



Iława, kościół pw. Przemienienia Pańskiego, fot. BR



Iława, Ekomarina nad Jeziorakiem, fot. BR



Ilawa, Port Ilawa, fot. BR

Na spotkanie z odrobiną historii warto wybrać się do wczesnośredniowiecznego grodziska na największej z 16 wysp Jezioraka. Wzgórze na wyspie Wielka Żuława skrywa relikty staropruskiej osady. Budowle w Ilawie również przemawiają do nas z przeszłości, a są to:

kościół Przemienienia Pańskiego łączący wiele stylów (z racji wielokrotnej odbudowy), dawny budynek gazowni - dzisiejsza cerkiew pod wezwaniem św. Jana Teologa, dworzec kolejowy z freskami przedstawiającymi herby miast czy „czerwona szkoła” budynek dawnego Gimnazjum nr 1.



Ilawa, Jeziorak, fot. BR



Dariusz Paczkowski - przewodnik turystyczny, fot. archizum prywatne



Port Iława, fot. BR

Iława, Jeziorak to raj dla żeglarzy, fot. BR

Mimo, że iławskie Stare Miasto to tylko jedna tablica upamiętniająca przedwojenną zabudowę, to do podziwiania jest wiele innych atrakcji. Okolice Iławy również obfitują w ciekawe miejsca, które warto odkryć.

Iławską nowinką jest możliwość zwiedzenia jego muzeum nie wychodząc z domu. Miasto nie posiada muzeum stacjonarnego, ale alternatywne, muzeum internetowe.

Historię ponad siedemsetletniej Iławy można poznać dzięki przeszło 100 eksponatom, wielu zdjęciom, ilustracjom i artykułom, a przede wszystkim dzięki wspomnieniom ludzi, którzy Iławę tworzyli i pielęgowali jej tożsamość.



Iława, Grand Hotel Tiffi fot. RB



Iława, wioślarska baza szkoleniowa nad Jeziorakiem, fot. RB



Jeziorak, Port Iława, fot. RB

Twórcą muzeum a także pilotem wycieczek jest, jak sam o sobie pisze, poszukiwacz skarbów, miłośnik Iławy, regionalista i odkrywca historii, Michał Młotek. To on wraz z innymi przewodnikami, m. in. Dariuszem Paczkowskim, przewodnikiem terenowym po Warmii i Mazurach, odkryje przed turystą autorskie trasy takie jak: „Kryminalna historia Iławy”, „Kulinarne szlaki przedwojennej Iławy” czy „Wojenne tajemnice Iławy”.

Oddział PTTK w Iławie

Iława, ul. 1-go Maja 7B
tel. 603 800 636
e-mail: poczta@ilawa.pttk.pl

Internetowe Muzeum Iławy

www: ilawasprzedlat.pl
e-mail: michal@ilawasprzedlat.pl,
wycieczki@ilawasprzedlat.pl

Iława, hotel i restauracja Port 110, fot. RB





Ostróda, żeglarski duch miasta, fot. RB

Poczuj klimat Ostródy

Ostróda nazywana jest letnią stolicą Warmii i Mazur. Wyróżnia się ona bliskością piętnastu jezior, w tym aż pięciu w granicach miasta. Możliwości do ciekawego spędzenia wolnego czasu w Ostródzie jest wiele. Na Jeziorze Drwęckim warto spróbować swoich sił w ślizgach wodnych, korzystając z największego w Polsce wyciągu wodnego, poczuć klimat Festiwalu Reggae czy zagrać na największym bębnie w Europie.

Żeglarstwo, kajakarstwo, wycieczki rowerowe i piesze, wędkowanie, plażowanie, wypad na grzyby, zwiedzanie zabytków czy rejsy Kanałem Elbląskim to tylko kilka z propozycji aktywności w Ostródzie.

Ostróda, Bulwar nad Jeziorem Drwęckim, fot. RB





Ostróda, molo, fot. RB



Ostróda, Bulwar Europejski, fot. RB



Ostróda, rybacy i domy na wodzie, tradycja i nowoczesność, fot. RB



Ostróda, nad Jezioro Drwęckim, fot. RB



Ostróda, rowerem o zachodzie słońca, fot. RB



Ostróda, szalasy wierzbinowe, bulwar i molo, fot. RB

Ostróda to malownicza miejscowość oferująca nie tylko aktywny wypoczynek, ale także kulturową ucztę dla turysty. W mieście założonym w 1329 roku znajduje się wiele zabytkowych budowli bądź ich pozostałości. Najbardziej znany jest zamek krzyżacki, obecna siedziba Centrum Kultury, Galerii, Biblioteki i Muzeum. Kościoły, wieża Bismarcka, wieża ciśnień, zespoły koszarowe czy dworzec PKP wprowadzają w klimat dawnej Ostródy.

Ostróda należy do znaczących miast Krainy Kanatu Elbląskiego. Miasto i jego okolicę trzeba odwiedzić, by docenić jej potencjał.



Ostróda, amfiteatr, fot. RB



Ostróda, wystawa prac malarzkich, fot. RB



Ostróda, Jezioro Drwęckie, wyciąg nart wodnych, fot. RB

Aby zwiedzić miasto i jego okolice, poznać ciekawe miejsca i wypocząć nad Jeziorem Drwęckim, warto skorzystać z pomocy przewodników turystycznych. Oprawdają turystę z niesamowitą pasją i zaangażowaniem.

Zachodniomazurska Lokalna Organizacja Turystyczna

Ostróda, Pl. 1000-lecia PP 1a
 tel.: +48 89 642 30 00
 e-mail: cit@mazury-zachodnie.pl

Ostróda, dworzec PKP, fot. RB



Piotr Lisowski - przewodnik turystyczny z grupą zwiedzających, fot. archiwum prywatne



Ostróda, zamek krzyżacki, fot. RB



Władysławowo k. Elbląga, tradycje mennonickie łączą się ze współczesnością, fot. RB

Krzyżacy i mennonicy na Żuławach

Władysławowo, Żuławy Elbląskie

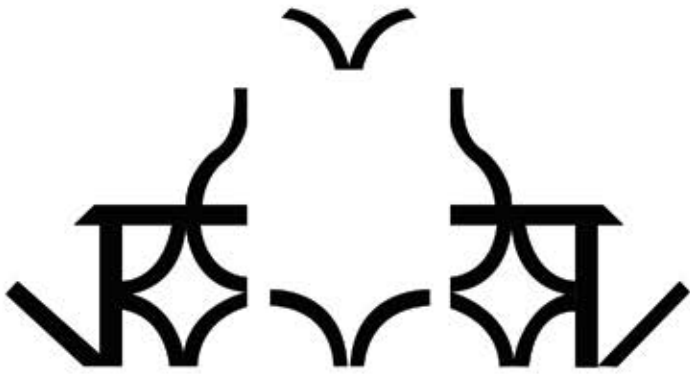
Każdego, kto odwiedzi region Żuław Elbląskich, zadziwi dziedzictwo krzyżaków i mennonitów. Trudno o lepsze miejsce na wypoczynek, gdy przed oczami rozpościera się piękny żuławski krajobraz. A kto raz spróbuje smaków inspirowanych kulturą krzyżacką i mennonicką, nie zapomni ich już nigdy.

Warto zatracić się w pięknie Krainy Kanału Elbląskiego, odkryć jej walory kulturowe i kulinarne, a przede wszystkim odbyć wyjątkowy „rejs” unikatowymi pochylniami na Kanale Elbląskim.

Podczas pobytu na wsi żuławskiej, aktywnie spędzisz czas, poznając mennonicką historię i zabytki, odkrywając tajemnice zamku krzyżackiego w Malborku i konstrukcji urządzeń hydrotechnicznych Kanału Elbląskiego oraz Żuław Elbląskich.



Malbork, Muzeum Zamkowe, fot. RB



Historia i tradycja nigdzie indziej nie jest tak pieczołowicie odtwarzana, jak na terenie Żuław. Nigdzie indziej animator podczas autorskiej wycieczki szlakiem mennonitów nie opowie ciekawostek tak jak tu! Ciekawa będzie wizyta we Władysławowie pod Elblągiem. Znajduje się tam zrekonstruowana tradycyjna zagroda hollenderska (mennonicka). Folwark jest znakomitą bazą wypadową. Stąd już blisko do innych atrakcji Żuław Elbląskich i Krainy Kanału Elbląskiego.



Doświadczenie mennonickiej tradycji, fot. RB



Przy żuławskim stole, fot. RB



Wspólne biesiadowanie z widokiem na Żuławy, fot. RB



Warsztaty, rękodzieło, pamiątka regionalna, fot. RB



Ręczne wyrabianie masła, fot. RB



Kojący szum żuławskich wierzb, fot. RB



Tradycje mleczarskie na Żuławach, fot. RB



Żuławski ogród, fot. RB



Wspólne przygotowywanie posiłku wzmacnia więzi, fot. RB



Odkrywanie kuchni żuławskiej, fot. RB

Powrót do przeszłości

Muzeum Archeologiczno-Historyczne w Elblągu

Jeśli na sam widok muzeum Wasze komórki krzyczą „nuda”, to na pewno nie byliście w elbląskim Muzeum Archeologiczno-Historycznym. Galeria, polecana przez wielu turystów, blogerów i podróżników, nie jest jedynie skupiskiem leżących eksponatów, porywa do poznania historii miasta poprzez wirtualny świat i poprzez wykorzystanie nowinek technologicznych.

Zwiedzając muzeum, można poczuć się jak w środku zniszczonego przez wojnę miasta i być obecnym podczas jego odbudowy po działaniach wojennych.



Elbląg, osada Truso, fot. RB



Elbląg, makieta osady Truso, fot. RB



Elbląg, turyści w drodze na nową wystawę, fot. RB



Elbląg, cyfrowa podróż w czasie, fot. RB



*Nie leć w kulki,
wejdź do muzeum*





Pasłęk, koncerty organowe, fot. RB

Smak muzyki

Pasłęk

Postać Andreasa Hildebrandta, klimatyczne koncerty organowe w sezonie letnim, kamienica pełna sztuki i pyszne lody to tylko kilka z wielu atrakcji czekających na Państwa w ramach „Smaku muzyki”.

Na wyprawę po muzyczne smaki Krainy Kanału Elbląskiego najlepiej wyruszyć z pasłeckich apartamentów, których właściciel przedstawi gościom miejskie zabytki, historię zakłątą w zamkowych murach i ciekawostki warte Waszego czasu.



Pasłęk, „Anielska orkiestra”, fot. RB

Pasłęk, Organy Andreasa Hildebrandta, fot. RB





Pasłęk, Kościół pw. św. Bartłomieja, fot. RB

W trakcie pobytu w Kamienicy Apartamenty w Pasłoku warto zatrzymać się na dłuższą chwilę we fromborskiej katedrze i w pasłęckim kościele, aby wstuchać się w dźwięki barokowych organów - ich brzmienia nie sposób zapomnieć. Zwieńczeniem uczty dla zmysłów będzie uczta kulinarna w towarzystwie pasłęckiego organisty.



Pasłęckie pierniki fot. RB

W recepturze ukryte smaki regionu



Pasłęk, Kamienica Apartamenty, fot. RB



Pasłęk, Brama Młyńska, fot. RB



Pasłęk, zamek krzyżacki, fot. BR



Hotel Zamek Karnity, fot. RB

Pałace, dworki i folwarki

Liczne zamki, pałace, dworki i zabudowa folwarczna są świadectwem bogactwa kulturowego Krainy Kanału Elbląskiego. Budowle, oddające klimat dawnych czasów, zachwycają swoim pięknem. Zachowane dwory i pałace w Bałoszcach, Bądkach, Dawidach, Dobrocinie, Drulitach, Gubławkach, Janowie, Jaśkowie, Karnitach, Kraplewie, Powodowie, Pozortach czy Soplach, imponują detalami architektonicznymi.

Każdy z tych obiektów pomimo upływu czasu posiada swoistą aurę świetności.



Kraina Kanału Elbląskiego, relaks w ogrodzie, fot. RB



Hotel Zamek Karnity, zwierzyńiec, fot. RB



Hotel Zamek Karnity, daniel na wybiegu, fot. RB



Dwór Dawidy, fot. RB



Dwór Dawidy, fot. RB



Dwór Dawidy, parkowa aleja, fot. RB



Dwór Dawidy, park, fot. RB



Dwór Dawidy, fot. RB



Pałac w Drulitach, fot. RB



Pałac w Drulitach, wnętrze pałacu, fot. RB



Pałac w Drulitach, miejsce z klimatem, fot. RB



Pałac w Drulitach, ręcznie rzeźbione szachy, słynne bitwy i armie świata, fot. RB



Pałac w Drulitach, wnętrze pałacu, fot. RB



Pałac Pozorty, idealna propozycja na rodzinny wypoczynek za miastem, fot. RB



Folwark Karczemka Wellness & Restaurant, fot. RB



Folwark Karczemka Wellness & Restaurant, weranda, fot. RB



Folwark Karczemka Wellness & Restaurant, w zdrowym ciele zdrowy duch, fot. RB





Kraina Kanalu Elbląskiego

Kulinarnie





*Władysławowo,
w żuławskim
ogrodzie, fot. RB*

DZIEDZICTWO KULINARNE KRAINY KANAŁU ELBLĄSKIEGO

Kraina Kanału Elbląskiego słynie z niszowych kulinarnych specjałów.

Wielokulturowa, wielonarodowa i wielowyznaniowa społeczność Warmii,

Mazur i Powiśla kusi smakiem kuchni staropolskiej, warmińskiej, mazurskiej, ukraińskiej, litewskiej, rosyjskiej czy pruskiej.



Smaki Krainy Kanału Elbląskiego, fot. RB



Władysławowo – w ogrodzie, fot. RB



Lokalne sery podpuszczkowe, fot. RB

Wyróżnikiem Krainy Kanatu Elbląskiego są miody, sery, masło, ryby z jezior, piwo, drób, mięsa mielone. Do łask wracają ślimaki. Mocną stroną w dziedzinie kulinariów Krainy Kanatu Elbląskiego jest ciągle rosnący potencjał produktów lokalnych.

Zupa rybna z pulpecikami z Miłomłyną, skrzydła indycze po pańsku z Tynwałdu, bitki królewieckie i warminskie farszynki z Małdyt, ser żuławski z Wężyny czy anielskie ruchańce z Aniołowa to tylko nieliczne przykłady osobliwych potraw z Krainy Kanatu Elbląskiego.



Aniołowo, warsztaty z pieczenia chleba, fot. RB



Kraina Kanatu Elbląskiego, rozsmakuj się w lokalności, fot. RB



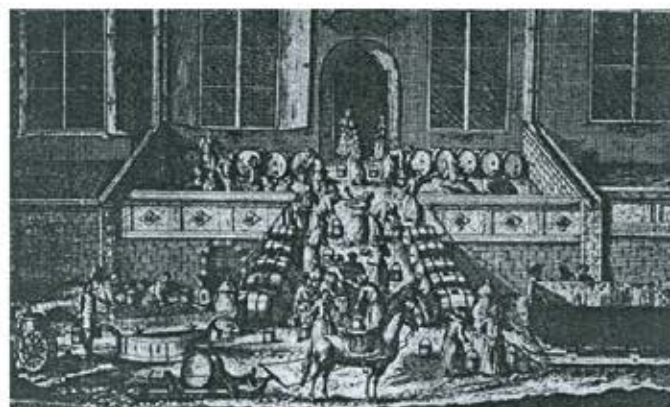
Miód z żuławskiej pasieki, fot. RB



*Elbląg,
Stare Miasto, fot. RB*

Śladami elbląskiego piwa w Elblągu

Degustacje regionalnego piwa i poznanie historii miasta o bogatych tradycjach browarniczych to coś, czego warto doświadczyć, będąc w Elblągu. Dobry klimat dla produkcji i konsumpcji piwa w tym mieście zapoczątkowano już w XIV wieku. Interesującym faktem jest istnienie w tamtych czasach na terenie Elbląga ponad 150 browarów! Niesamowite połączenia podziemne tych budynków, ciekawostki warzelnicze i degustacja trunków to atrakcje, których warto doświadczyć.



Sprzedaż piwa przed elbląskim browarem Schemperbier, miedzioryt F. Hampe 1739

Spragnieni fryzjerzy popijają elbląskie Mumme w browarze Rudolfa Ullricha





Elbląg, Specjal Pub nad rzeką Elbląg przy zwodzonym Wysokim Moście, fot. RB



Elbląg, Specjal Pub, historyczne etykiety marki Specjal, fot. RB



Elbląg, Specjal Pub, fot. RB



Elbląg, Specjal Pub, fot. RB

Browar w Elblągu od 1872 roku



Elbląg, Specjal Pub, ekspozycja pamiątek, fot. RB



Elbląg, restauracja Dom Królów i wejście do Hotelu Elbląg, fot. RB



Aniołowo, anielskie rzeźby, fot. RB

Sielsko anielsko

Aniołowo – Kupin – Myślecin

Serdecznie zapraszamy do Krainy Kanału Elbląskiego, gdzie w sielskiej atmosferze łatwiej zapomnieć o wszelkich troskach. W Aniołowie, Myślecinie i Kupinie - uroczych, klimatycznych wioskach - nabierzesz energii na tonie przyrody, spędzisz aktywny czas i wysłuchasz pasjonujących opowieści gospodarzy.

Walory krajobrazowe, lokalne przysmaki, swojskie wędliny, aromatyczne zioła prosto z ogrodu, anielskie ruchańce na deser są zachętą do spędzenia czasu w wiejskim klimacie.

Gdzie wypoczniemy lepiej niż na anielskiej łące? Gdzie indziej poznamy tajną recepturę na przygotowanie „ruchańców”? Nigdzie!

Tu możemy złowić rybę w miejscowym stawie, podążyć tropem leśnej zwierzyny albo zadbać o zwierzęta domowe.



Aniołowo, goście z Francji w trakcie pokazu ludowego tańca, fot. RB



Aniołowo, anielskie ruchańce, czyli słodkie racuchy wpisane na Listę Produktów Tradycyjnych, fot. RB



Po śniadaniu
na rowery, fot. RB



Kupin, Gospodarstwo Agroturystyczne Cicha Woda, fot. BR

W Kupinie czeka wypełniony tajemnicami XIX-wieczny dom, a okolica sprzyja spacerom i jeździe na rowerze wśród okolicznych łąk i pól. Gospodarze oferują pyszne specjały bazujące na produktach naturalnego pochodzenia połączone z warsztatami kulinarnymi z gospodynią. Czas spędzony w gospodarstwie umilą również opowieści i muzyka przy ognisku.

Sielsko anielsko zaprasza gości na wspólne spędzenie czasu w wyjątkowej atmosferze.



Kupin, okolice wsi, fot. BR



Kraina Kanalu Elbląskiego, lokalne wędliny, fot. RB



*Różnowo, malinowe
inspiracje, fot. RB*

W malinowym chruśniaku

Różnowo

W malinowym chruśniaku zasmakujesz nie tylko słodkiej przyjemności domowych wypieków, ale również błogiej ciszy pomeziańskich ogrodów. Będziesz miał możliwość degustacji swojskich nalewek i jadła, które zażyło na miano dziedzictwa kulinarnego Warmii, Mazur i Powiśla. Poznasz słowiańskie zwyczaje i przywieziesz do domu wyjątkową pamiątkę - własnoręcznie wplecioną lalkę motankę.



Różnowo, aromatyczna kawa, fot. RB



Różnowo, deser w ogrodowej altanie, fot. RB



Różnowo, deser w ogrodzie, fot. RB



Różnowo, malinowe degustacje, fot. RB



Różnowo, wypoczynek w ogrodzie, fot. RB
Lalka motanka, fot. RB



Różnowo, malinowa nalewka, degustacja, fot. RB





*Budzisz, stary samochód,
a jak błyszczy! fot. RB*

Na Słonecznym Wzgórzu

Budzisz

Słoneczne Wzgórze w Budziszu oferuje sielski czas spędzony wśród ciszy i spokoju otaczającej to miejsce przyrody. Nigdzie indziej nie ma możliwości przejażdżki autami rodem z PRL-u, nigdzie nie można skorzystać z udziału w warsztatach i wycieczce „Cuda techniki regionu”.

Cuda techniki w Krainie Kanału Elbląskiego to nie tylko system wodny Kanału Elbląskiego. To także kolekcje dawnych samochodów, nadal sprawnych.



Budzisz, czas na wycieczkę, fot. RB



Budzisz, ...z pola..., fot. RB



Budzisz, ...na dożynki, fot. RB



Budzisz, piknik z lokalnymi produktami na trasie, fot. RB



Budzisz, cuda techniki, fot. RB



Budzisz, cuda techniki, fot. RB



Budzisz, rajdowe aspiracje lat 70. i z 50 wyprodukowanych modeli sportowych Polskiego Fiata, fot. RB



Budzisz, cuda techniki, gotowi na rajd? fot. RB



Budzisz, pyszne drożdżówki na trasie, fot. RB

Na farmie Ślimaka

Krasin



Krasin, farma Ślimaka, fot. BR

Kraina Kanatu Elbląskiego ma do zaoferowania wiele ciekawych miejsc pozwalających oderwać się od codziennych trosk. Zapraszamy Państwa na aktywny, rodzinny dzień na farmie Ślimaka. Tylko tu poznasz tajemnicze życie mięczaków.

Warto zwiedzić mini-zoo na farmie, zobaczyć ciekawe okazy ślimaków hodowanych w Krasinie pod Pasłękiem, wziąć udział w wyścigach tych zawrotnie powolnych żyjątek, a przede wszystkim dowiedzieć się, skąd te mięczaki wzięły się w Krainie Kanatu Elbląskiego.

Specjalnością kuchni na farmie Ślimaka są właśnie one. Kto raz spróbuje burgera, pierogów czy spaghetti ze ślimakami, ten nie zapomni tego smaku przez długi czas.

Nie każdy wie, że śluz ślimaków posiada kosmetyczne właściwości - o tym także warto porozmawiać podczas wizyty na farmie Ślimaka.





Krasin, Snails Garden.



*Małdyty, smaki regionu,
fot. Zjazd pod Kłobukiem*

Odkryj smaki Krainy Kanału Elbląskiego

Małdyty

Jeśli chciałbyś zostać koneserem sztuki kulinarnej, poznać subtelności dziedzictwa kulturowego Krainy Kanału Elbląskiego, nie mógłbyś trafić lepiej. Warto zatrzymać się w neogotyckiej oficynie pałacowej, gdzie mieszkał niegdyś wielki budowniczy Kanału Elbląskiego - Jacob Georg Steenke.

To tam poznasz historię wybitnych mieszkańców tego regionu związanych z tworzeniem Kanału Elbląskiego, nawet nie wychodząc z pokoju!

Regionalne produkty i kuchnia „slow-food” w kameralnym i klimatycznym Zajeździe pod Kłobukiem oczarują zmysły każdego smakosza.



Małdyty, Zjazd pod Kłobukiem, regionalny obiad w historycznym otoczeniu, fot. Zjazd pod Kłobukiem



Farszynki warmińskie, fot. Zajazd pod Kłobukiem



Salatka z półgęskiem, fot. Zajazd pod Kłobukiem



Gulasz jagnięcy, fot. Zajazd pod Kłobukiem



Dzyndzalki warmińskie, fot. Zajazd pod Kłobukiem



Plince z pomoćką, fot. Zajazd pod Kłobukiem



Spotkanie z tradycją, fot. RB



Stodolarnia w Oleśnie, fot. BR

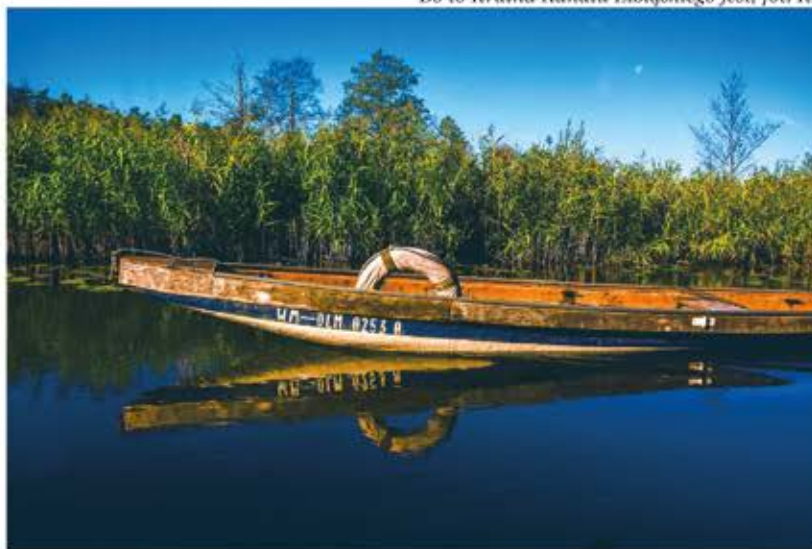
EKOMUZEUM KRAINY KANAŁU ELBLĄSKIEGO

Kraina Kanału Elbląskiego ma do zaoferowania wiele nieszablonowych atrakcji. Turysta będzie tutaj nie tylko oglądać, lecz też obcować z lokalną historią i kulturą. Wszystko to dzięki Ekomuzeum. Tworzy ono żywą kolekcję największych wartości Krainy: dziedzictwa przyrodniczego, kulturowego i kulinarnego. Dzięki różnorodności usług członków Ekomuzeum da się nie tylko wynająć kajak, statek czy żaglówkę, ale także dobrze i smacznie zjeść.

Można przy tym wystuchać opowieści bosmana o ciekawych przygodach pełnych tajemnic, zacumować swoją łódź na przystani i spróbować swojskich wędlin oraz wytwarzanych naturalnie aromatycznych serów.

Ekomuzeum to możliwość wypoczynku w otoczeniu zieleni i historii w dworcach czy pałacach, jak i poznania wiejskiego klimatu w gospodarstwach agroturystycznych. Ideą Ekomuzeum Krainy Kanału Elbląskiego jest dzielenie się lokalnymi tradycjami i sposobem życia, wzajemna pomoc i polecanie siebie nawzajem.

Bo to Kraina Kanału Elbląskiego jest, fot. RB





Kanal Elbląski, rejs, fot. RB



Diamenty Krainy Kanalu Elbląskiego, fot. RB, BR



PRZEWOŹNICY

Bursztyn, Zefir, Cyranka i Cyraneczka czy 3 Kolory jak również statki ptasiej floty Żeglugi Ostródzko-Elbląskiej: Birkut, Bocian, Czapla, Kormoran, Marabut, Ostróda, Pingwin przewożą turystów po Kanale Elbląskim. Pozwalają odkrywać zjawiskowość Krainy Kanału Elbląskiego z pokładu statku raz na wodzie raz na lądzie. Z Elbląga na Zalew Wiślany, a nawet do Gdańska wypływa statek Elwinga.

EKOPOLAR Bartłomiej Ruciński
www.statkiempotravie.com
tel.: +48 500 517 800,
tel.: +48 500 517 510

Statek Elwinga
www.elwinga.pl
tel.: +48 55 611 66 99,
tel.: 660 506 205

**Przewozy Pasażerskie Statek Cyranka
F.H.U. Krzysztof Rojewski**
www.statki.ostroda.pl
tel.: +48 89 646 42 61,
tel.: +48 515 773 307,
tel.: +48 602 457 274

Rejsy Pasażerskie 3 Kolory Ostróda
www.czarter.ostroda.pl
tel.: +48 693 848 320,
tel.: +48 603 696 585

Zefir Żegluga Pasażerska
www.zefir.ostroda.pl
tel.: +48 668 710 668

Żegluga Ostródzko-Elbląska
www.zegluga.com.pl
Biuro w Ostródzie:
tel.: +48 89 670 92 17 - Biuro w Ostródzie,
tel.: +48 89 670 92 27 - Biuro w Elblągu





*Klimaty Krainy
Kanału Elbląskiego, fot. RB*






Polska



warmińsko-
mazurskie



Kraina
Kanału
Elbląskiego

 Diamenty Krainy Kanału Elbląskiego	str. 4
 Kraina Kanału Elbląskiego	str. 8
 Kanał Elbląski	str. 10
Kraina Kanału Elbląskiego Ekologicznie	str. 15
 <i>Rejs konesera</i>	<i>str. 16</i>
 <i>Tour rowerowy</i>	<i>str. 18</i>
 <i>Weekendy w Krainie Kanału Elbląskiego</i>	<i>str. 22</i>
 <i>Kajaki i smaki</i>	<i>str. 24</i>
 <i>Mazury jakich nie znacie</i>	<i>str. 28</i>
 <i>Słonik zaprasza na splot</i>	<i>str. 30</i>
 <i>Szałkowo aktywnie</i>	<i>str. 32</i>
 <i>Zima w Krainie Kanału Elbląskiego</i>	<i>str. 34</i>
 <i>Birdwatching w Krainie Kanału Elbląskiego</i>	<i>str. 36</i>
Kraina Kanału Elbląskiego Kulturalnie	str. 39
 <i>Poczuj klimat Elbląga</i>	<i>str. 40</i>
 <i>Poczuj klimat Iławy</i>	<i>str. 44</i>
 <i>Poczuj klimat Ostródy</i>	<i>str. 48</i>
 <i>Krzyżacy i mennonicy na Żuławach</i>	<i>str. 52</i>
 <i>Powrót do przeszłości</i>	<i>str. 56</i>
 <i>Smak muzyki</i>	<i>str. 58</i>
 <i>Pałace, dworki i folwarki</i>	<i>str. 60</i>
Kraina Kanału Elbląskiego Kulinarnie	str. 65
 <i>Dziedzictwo kulinarne Krainy Kanału Elbląskiego</i>	<i>str. 66</i>
 <i>Śladami elbląskiego piwa w Elblągu</i>	<i>str. 68</i>
 <i>Sielsko anielsko</i>	<i>str. 70</i>
 <i>W malinowym chruśniaku</i>	<i>str. 72</i>
 <i>Na Słonecznym Wzgórzu</i>	<i>str. 74</i>
 <i>Na farmie Ślimaka</i>	<i>str. 76</i>
 <i>Odkryj smaki Krainy Kanału Elbląskiego</i>	<i>str. 78</i>
 Ekomuzeum Krainy Kanału Elbląskiego	str. 80
 Przewoźnicy	str. 83

MAPA DIAMENTÓW KRAINY KANALU ELBLĄSKIEGO

